



L'EIX EMPÚRIES-NARBONA EN ELS CIRCUITS COMERCIALS DE L'OLI BÈTIC DURANT L'IMPERI ROMÀ

Eduard GARROTE SAYÓ - Piero BERNI MILLET
CEIPAC* . Dept. de Prehistòria, Història Antiga i
Arqueologia
Universitat de Barcelona

Resum: L'oli bètic, durant l'Alt Imperi, es va difondre en grans quantitats per tota l'Europa occidental, i per aconseguir aquesta elevada difusió van haver d'existir-hi uns circuits comercials específics amb unes característiques concretes. Dins d'aquestes rutes hi haurà dos ports, Narbona i Empúries, que faran d'entrada d'aquest producte de primera necessitat al sud de França i al nord de Catalunya.

Paraules clau: oli, àmfores, comerç

ELS CIRCUITS COMERCIALS DE L'OLI BÈTIC

Amb la implantació de l'Imperi Romà es va crear una nova realitat econòmica en base a un nou sistema d'interdependència entre els interessos de l'Estat i de les províncies. Aquesta realitat va suposar la creació de unes noves capçaleres en les rutes comercials i el declivi d'altres que havien tingut el seu apogeu en l'etapa republicana. En el canvi d'era, aquests antics emporis, com *Massilia* i *Emporiae*, van veure que la seva activitat portuària queia a favor de *Narbo Martius* i *Arelate*, situades respectivament a les desembocadures dels rius Aude i Roine. El llançament comercial d'aquestes dues ciutats va ser causat per l'avantatjosa posició geogràfica amb vista a aquestes nous corrents comercials.

Durant l'Alt Imperi ens trobarem enfront de dues economies: l'estatal i la privada; és a dir, per una banda el servei annonari i per l'altra el mercat lliure, concorrent entre els dos. L'Estat es va convertir en el motor econòmic de l'Imperi en base a aquest sistema doble d'equilibri i va fomentar al mateix temps els interessos de l'Estat i l'interès dels particulars, i a la vegada els interessos de Roma i els de les províncies.

L'oli bètic era un dels productes que l'Estat,

en grans quantitats, desplaçava per mar requerits per l'*annona* civil a fi d'abastir de productes la capital i l'*annona militaris* per fer arribar les vitualles als exèrcits estacionats en les fronteres nord-occidentals de l'Imperi. Aquest producte bètic era embarcat a *Hispalis* i transportat als seus destins a través de tres rutes comercials que podem anomenar "circuits annonaris" (Fig.1).

Per a l'abastiment de Roma, la ruta unia principalment els ports d'*Hispalis* i Ostia. Tanmateix, el subministrament de productes alimentaris bètics als exèrcit situats als *Limes* es feia a través de dues rutes diferents: la més avantatjosa econòmicament era la ruta de navegació atlàntica directa que permetia a un vaixell carregat d'àmfores d'*Hispalis* que arribés als caps de les legions de la *Germania Superior* i de *Britannia*, i l'altra ruta alternativa consistia a navegar rumb al delta del Roine fent servir els rius Saona i Rin amb destí a les legions de la *Germania*; però aquest trajecte trobava ruptures de càrrega a partir de la conca hidrogràfica del Roine, que a més de retardar l'arribada dels productes gravava el producte en forma de transports i en mà d'obra.

El flux continu dels recursos que l'*annona* acaparava va fer aparèixer una interdependència entre Roma i diferents corrents de comerç que



van potenciar la importància de diferents tipus de personatges relacionats amb aquesta nova situació econòmica com els *navicularii*, *mercatores*, *difussores* i *negotiatores*. Conscient d'aquesta situació, l'Estat va potenciar l'ús d'aquests circuits tot millorant les infraestructures dels ports de les províncies i fent concessions econòmiques i socials als qui possessin els seus vaixells i les seves instal·lacions al servei de l'*annona*.

NARBONA I EL COMERÇ DE L'OLI BÈTIC

En època d'August, Narbona i Arles ja eren els ports més importants del sud de França. *Narbo*, gràcies a la seva façana marítima i a les seves bones vies de comunicació fluvials i terrestres a l'interior de les Gàl·lies, va ser afavorida respecte als nous corrents comercials anteriorment citats. Des de finals del s. I aC i sobretot durant el s. II dC Narbona es va convertir en un gran redistribuïdor de mercaderies bètiques tant per als interessos de l'Estat com per als privats.

Els transports relacionats amb l'abastiment *annonari* de la capital estan confirmats per la presència de *navicularii* narbonesos en l'*statio* núm. 32 del Pòrtic de les Corporacions d'Ostia, on estaven representats tots els ports principals del Mediterrani que negociaven amb l'Administració de l'Estat. Hem de destacar una sèrie de personatges coneguts per l'epigrafia lapidària de Narbona que també apareixen a les àmfors d'oli bètiques trobades al Monte Testaccio a Roma. Alguns corresponen a importants famílies de Narbona que demostren que aquests comerciants tenen negocis en més d'un port i que van moure, principalment durant el s. II dC, una part important dels productes bètics que arribaven a Roma, sense ser la ciutat una zona exportadora de gra i oli. Entre aquestes famílies de comerciants constatats als *tituli picti* b del Testaccio hem de resaltar els *Fadii*, els *Valerii*, els *Segolatii*, els *Olittii* i els *Aponii*. Dins d'aquests *navicularii* gal·loromans, els més coneguts van ser *S. Fadius Secundus Musa* (CIL XII, 4393), ric personatge que havia cobert els principals càrrecs municipals de Narbona a mitjan s. II dC, i un altre va ser *P. Olitius Apollonius* (CIL XII, 4406).

Com hem assenyalat anteriorment, des d'època d'August Narbona estava considerada com uns dels ports principals de la *Gallia Narbonensis*, certament per l'efecte de l'increment del seu trànsit naval; però també com a conseqüència, a partir del canvi d'era, de l'auge de les seves indústries locals productores de *Terra Sigillata* a la zona de la Graufesaque i de la producció d'àmfors de base plana, conegudes com a *Gauloises*, per transportar el vi de la regió.

Durant l'Alt Imperi, des del port de Narbona s'articulava tota una xarxa de productes no només de producció local sinó també d'importacions de diverses províncies. La capital de la *Provincia* va tenir un pes específic per a la recepció i distribució local, regional i provincial dels productes d'origen bètic i tarraconès. És a dir, els comerciants aprofitaran el seu potencial per fer negocis amb productes no autòctons, a més de fer serveis tercers. L'arribada d'oli bètic a la zona de Narbona durant els segles I i II dC està ben representada, però per diverses raons la ruta directa de l'oli bètic desaparegué i el port principal dels productes bètics per via directa de la *Narbonensis* passà a ser *Arelate*, situada a les boques del Roine, lloc de pas de l'oli vers l'interior de les Gàl·lies i al *Limes* Germànic, i que a partir del s. III dC serà l'únic port redistribuïdor que abastarà als antics mercats d'oli bètic de Narbona.

EMPÚRIES I EL COMERÇ DE L'OLI BÈTIC

Com hem dit abans, amb la implantació de l'Imperi aquest nou sistema d'interdependència de las províncies i l'Estat va fer que antics ports comercials perdessin protagonisme davant d'altres. Un d'aquests va ser Empúries. Tanmateix, al llarg del s. I dC l'activitat d'Empúries seguia vigent, ja que va ser un dels ports principals de la *Tarraconensis* en donar suport logístic al comerç del vi català que anava dirigit al territori gal mitjançant una ruta comercial sud-nord i viceversa, que durant el s. I dC va tenir una gran importància per a l'exportació vinícola de la costa catalana, on Narbona era el port receptor de les àmfors de vi catalanes.

A través d'aquest itinerari els comerciants de la *Tarraconensis* podien fer una doble activitat:



col·locaven les mercaderies als port principals gals i des d'aquests ports redistribuïen els productes locals o altres que arribaven d'altres zones de l'Imperi.

Aquest model ha quedat constatat per l'arqueologia submarina en l'excavació del derelict *Culip IV*, enfonsat al cap de Creus, datat a època flàvia. Aquesta embarcació de petites dimensions, que s'adaptava a la navegació de cabotatge, segurament va sortir des d'un port català i carregat d'àmfores de vi i anava en direcció a un port del sud de França. Al seu regrés del port de destí hauria adquirit un carregament heterogeni compost de *terra sigillata* de la Graufesaque, lucernes de Roma i parets fines i un mínim de 76 àmfores Dressel 20, provinents de la Bètica. Per la composició del carregament de la nau i la posició del naufragi s'ha proposat que el port de regrés era Narbona, ja que reunia les condicions necessàries per poder emmagatzemar i redistribuir aquests diferents productes trobats al derelict, i que el vaixell es dirigia cap a Empúries quan es va enfonsar davant les costes catalanes.

Alguns investigadors proposen que el derelict *Culip IV* explicaria l'arribada d'oli bètic a Empúries, però en petites quantitats i sempre com a producte redistribuït des d'un altre port principal proper. Aquestes conclusions coincideixen amb l'opinió general dels investigadors que han tractat el tema de la importació de l'oli bètic a Empúries i que defensen una arribada minsa del producte a causa del declivi econòmic i demogràfic de la ciutat i per una producció local d'oli que pogués cobrir la demanda interna d'aquest producte. Però l'escassetat d'àmfores bètiques a les excavacions d'Empúries que cita J. M. Nolla contrasta amb les nombroses troballes aparegudes a la Clota,

on es situava un port auxiliar d'Empúries. Aquest fenomen s'ha explicat de la següent forma: "Las naves cargadas de envases Dressel 20 harían una escala intermedia en su viaje no para descargar el producto transportado sino por necesidades náuticas sin que ello contradiga un comercio poco intenso de aceite bético".

Aquesta visió negativa pot ser actualment corregida gràcies a una revisió minuciosa efectuada als materials bètics que es conserven al museu d'Empúries que ens han permès documentar una gran quantitat de marques d'àmfores Dressel 20. Actualment es comptabilitzen mig centenar de segells, xifra molt similar a les que es coneixen a Narbona. Per tant, com demostrarem posteriorment, es reflecteix una arribada regular d'oli bètic durant l'Alt Imperi a Empúries.

ESTUDI COMPARATIU DE LES MARQUES DE DRESSSEL 20 TROBADES A EMPÚRIES I A NARBONA

Amb la quantitat de marques de Dressel 20 que coneixem per Empúries i Narbona és possible extreure conclusions sobre el comportament d'aquest producte al llarg dels tres primers segles de l'Imperi. Aquests segells recollits a les taules estan extrets dels següents treballs: GARROTE (1996) i BERNI (1997).

La taula núm.1 ens mostra tots els segells bètics que coneixem de les dues ciutats estudiades que poden datar-se des del regnat de Claudi fins a època trajanina. La suma de les marques és molt semblant: 19 per a Empúries i 21 per Narbona. El mateix es pot dir de la taula núm.2, on es recullen les marques d'àmfores datades al s. II dC, que és d'empat de 20 segells per ciutat.



SEGELL NOMINAL	EMPOR.	NARBO	LECTURA SEGELL	DATACIÓ (dC)
MAR	1		M. A() R()	mitjans s.I
MAELALEX	1		M. AEL(i) ALEX(andri)	júlia-clàudia
MAEMRVS		1	M. AEM(ili) RVS ()	flàvia
GANNIRVFINI	1		G. ANNI RVFINI	flàvia-trajanina
PANRVF		2	P. AN(ni) RVF(ini)	flàvia-trajanina
CANTONIQVIETI	2		C. ANT(oni) QVIETI	flàvia-trajanina
TATILIASITICI	3	4	T. ATIL(i) ASIATICI	vespasiana
LCAE	1		L. C() AE()	clàudia-flàvia
QCR	1	4	Q. C() R()	mitjan s. I
QCCL	1		Q. C() CL()	flàvia-trajanina
PHILEROTIS	1	1	PHILEROTIS	flàvia-trajanina?
PHILO	1		PHILO	clàudia
PIVLICRISPI		1	P. IVL(i) CRISPI	segona meitat s. I
GLPVDE	1		G. L() PVDE	flàvia-trajanina?
PMR	1		P. M() R()	mitjan s.I
CMARISILVANI		1	C. MARI SILVANI	flàvia-trajanina
POROCODV		3	POR(tu) OC() ODV()	mitjan s. I
PONTICI		1	PONTICI	flàvia-trajanina
LSERGISATV		1	L. SERGI SATV()	90-110 dC
SCOROBRES	1		SCOROBRES	flàvia-trajanina
LVA	2		L. V() A()	flàvia-trajanina
LVTROPHIMI	1	1	L. V() TROPHIMI	flàvia-trajanina
LVALVIT		1	L. VAL() VIT()	clàudia

TAULA NÚM. 1: SEGELLS DATATS AL SEGLE I dC

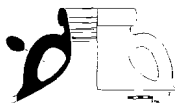


SEGELL NOMINAL	EMPOR.	NARBO	LECTURA SEGELL	DATACIÓ (dC)
LAF	1		L. A() F()	mitjan s. II
LASFIC	1		L. A() S() FIC()	primera meitat s. II
LAGER	1		L. AGER	primera meitat s. II
QCM	1		Q. C() M()	mitjan s. II
MMCSV	1		MM() C() S() VR(sus) [fecit]	segona meitat s. II
CORCLE	1		CORCLE	mitjans s. II
CENNIHISPSAE	1	1	C. ENNI HISP(ani) SAENI	primera meitat s. II
IIIENNIIVL	1	1	III ENN(iorum) IVL(iorum)	mitjan s. II
PQFF		1	P(ortu) Q. F() F()	segona meitat s. II
OFSALSFSFP	1		OF(icina) SALS(ense) F() S() F() P()	mitjan s. II
CIALB		3	C. I(uventi) ALB(ini)	segona meitat s. II
CIB		2	C. I() B()	segona meitat s. II
LIDFITA	1		L. I() D() F() ITA()	mitjan s. II
QIM	2	2	Q. I() M()	mitjan s. II
ALFO		1	A. L() FO()	mitjan s. II
LMVE		1	L. M() VE()	adrianina
SNR	2	1	S. N() R()	mitjan s. II
DOMS		3	D. O() M() S()	mitjan s. II
APN	1		A. P() N()	antoniana
LQS		2	L. Q() S()	segona meitat s. II
MSP	1		M. S() P()	segona meitat s. II
SAENIANIS	1		SAENIANIS	mitjan s. II
SAXOFERREO	2		SAXOFERREO	mitjan s. II
PTANB		1	P. T() A() N() B()	mitjan s. II
CTYC	1		C. T() Y() C()	mitjan s. II
VIRGIN		1	VIRGIN(ensia)	mitjan s. II

TAULA NÚM. 2: SEGELLS DATATS AL S. II dC

La comparació estadística de les dues primeres taules permet observar que hi ha un consum molt semblant, regular, sense interrupció, d'oli bètic a les dues ciutats. Tanmateix, la situació sembla canviar al final del

s. III dC. La taula núm.3 ens indica una menor presència de marques. Això no significa que les àmfores no es marquin tant; tot al contrari, les àmfores Dressel 20 del segle III dC encara estan més marcades.

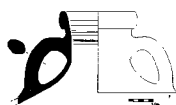


SEGELL NOMINAL	EMPOR.	NARBO	LECTURA SEGELL	DATAció (dC)
ACIRGI	1	1	ACIRGI	primera meitat s.III
BCMATERNI/SAGYNTO	1		B. C() MATERNI SAGYNTO	mitjan s. III
IICCLLM	1		II (duorum) CC() LL () M()	segona meitat s. III
IIIMINICIOR	1		III (trium) MINICIOR(um)	postseveriana
FIGMED		1	FIG(lina) MED(iana)	postseveriana
IIIN vel NIII	1		III N() vel N() III	mitjan s. III
PNN	1		P. N() N()	postseveriana

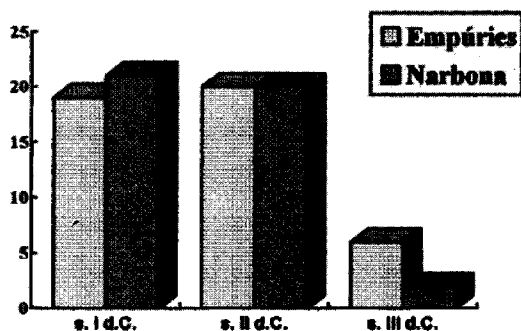
TAULA NÚM. 3: SEGELLS DATATS AL S. III dC

SEGELL NOMINAL	EMPOR.	NARBO	LECTURA SEGELL
TALFM		1	T. ALF() M() vel T. A() L() F()
AEMOPT		1	AEM(ili) OPT(ati)
PATVIC		1	P. ATV() IC()
CCHRESTI		1	C. C() H () RESTI()
PCICELI		1	P. C(lodi) ICELI
LCT	1		L. C() T()
PORTCARMO		1	PORT(u) CARMO
SEC		1	S. E() C()
OPLEI		1	OP() L() E() I() vel O() P() L() E() I()
QM[...]		1	Q. M()
MMR		1	M() M() R()
LMS[...]	1		L. M() S()
PMSA		1	P. M() S() A()
PMSB		1	P. M() S() B()
NYMPHI	1		NYMPHI
CSTERPAVLLINI		1	Q. STER() PAVLLINI
...] TANPC?	1		<i>ignotus</i>
...] APRI		1	<i>ignotus</i>
...] OCR?..	1		<i>ignotus</i>
...] M	1		<i>ignotus</i>

TAULA NÚM. 4: SEGELLS SENSE DATAció



Aquest retrocés d'importacions d'oli bètic al s. III dC tant a Narbona com a Empúries va tenir una causa comuna, que sota el nostre parer estaria relacionat amb els canvis polítics i econòmics que van succeir al final del s. II dC i que van afectar sobretot a la ciutat portuària de Narbona, la qual entrà en crisi a causa de les reformes econòmiques de Septimi Sever i dels seus successors, que alteraren l'antic equilibri de l'Estat amb els particulars. En el cas particular de l'oli, coneixem la seva política intervencionista i estatalitzadora en la producció i el transport de l'oli hispànic. Aquesta intromissió en el transport de l'oli a Roma posarà punt final al fet que els intermediaris i comerciants narbonesos poguessin comerciar amb productes bètics, i devia ser una de les raons de la crisi temporal de la zona portuària a Narbona al s. III dC. Aquesta crisi afectà tota la zona d'influència en el descens de marques d'àmfores Dressel 20. Això s'observa a la zona de Tolosa, unida comercialment per via fluvial a Narbona, i també a la zona portuària d'Arles, encara que les fonts demostren un renaixement de la importància econòmica de Narbona a partir dels segles IV i V dC.



Gràfic de quantitats d'exemplars de segells ben datats

CONCLUSIONS

A partir de la instauració de l'Imperi, dues ciutats properes geogràficament com Narbona i Empúries s'adaptaren de forma diversa a la nova situació econòmica dins d'una nova reorganització dels circuits comercials de l'oli bètic.

Narbona, durant els dos primers segles de la nostra era, serà uns dels ports principals del sud

de França i redistribuirà a tota la seva àrea d'influència l'oli bètic, que arribarà a la ciutat de forma regular i continuada des dels centres de producció.

Contemporàniament, la ciutat d'Empúries serà un port secundari, on l'oli sud-hispànic provindrà d'altres ports principals, freqüentment de Narbona, però sense que això signifiqui que no hi arribés l'oli en quantitats considerables.

Per tant, en ser uns ports que tenien uns lligams d'interdependència comercials importants, quan al segle III dC la ciutat de Narbona i el seu port entrin en crisi, provocant una reducció d'importacions d'oli bètic, també s'estarà reduint de forma considerable l'arribada d'oli a la zona d'Empúries.

A continuació presentem una sèrie de marques inèdites trobades a Empúries i a Narbona. Els segells d'Empúries pertanyen a les darreres excavacions dels anys 95 i 96 a la zona del fòrum. Agraïm als arqueòlegs J. Tremoleda, P. Castanyer i X. Aquilué haver-nos facilitat l'accés a l'estudi d'aquests materials. Igualment, donem gràcies a Raymond Sabrié per les ajudes que vam tenir per a la investigació de les àmfores bètiques trobades a les excavacions que s'efectuen al Clos de la Lombarde, a Narbona.

CORPUS DE SEGELLS INÈDITS DE DRESSSEL 20 DE NARBONA I EMPÚRIES

Organització del corpus

El corpus ha estat ordenat seguint els treballs de H. Dressel. Aquest va ordenar els segells per la lletra que considerava inicial del *nomen*, que en els segells trilaterals és la segona lletra. Seguint aquesta forma d'ordenació és més fàcil l'agrupació dels segells en famílies (Remesal (1977-78), pàg. 100-102).

Els segells estan reproduïts a escala 1/1. En la transcripció de les estampilles s'han omès les lligatures i els punts, ja que estan dibuixats. Tots els segells estan situats *in ansa* i tots tenen el relleu positiu.

Les referències bàsiques per a la descripció de cada segell han estat basades en la tècnica



seguida per l'historiador J. Remesal (Remesal (1986), pàg.113-115, que són les següents:

- **Nombre:** cada segell diferent s'identifica amb un nombre. Cada variant del mateix segell s'adjunta al nombre, una lletra.

- **Referències bàsiques:** segells publicats, iguals o semblants en els *corpora* més importants, que es citen a continuació:

CIL: CIL XV. **Call:** Callender (1965). **Ponsich I:** Ponsich (1974). **Ponsich II:** Ponsich (1979). **Remesal I:** Remesal (1977-78). **Remesal II:** Remesal (1986). **Test(89):** Blázquez *et alii* (1989). **Test(90):** Blázquez, Remesal (1990).

- **D:** les datacions poden estar basades per la tipologia o pel context. A falta d'aquests tipus de cronologia, es busquen paral·lels ben datats al Testaccio o per datacions consulars dels delta dels *tituli picti*. Altres referències cronològiques són les obtingudes als jaciments d'**August:** Martin-Kilcher (1983); d'**Avenches:** Shüpbach (1983); d'**Ostia:** Panella (1983), o al derelict de **Culip IV:** Nieto *et alii* (1989).

- **LT:** lloc de trobada d'aquest exemplar.

- **LC:** lloc de conservació de l'exemplar, amb les referències d'inventari, si existeixen:

DAN: Dépôt Archéologique de Narbonne.

DAE: Dipòsit Arqueològic d'Empúries.

- **LP:** lloc on es va produir el segell.

- **L:** la lectura del segell com creïem que ha d'estar desenvolupada. Els punts suspensius signifiquen que el segell segueix, però que no el podem llegir.

BIBLIOGRAFIA

AMAR, G., LIOU, B. (1984): "Les estampilles sur amphores du golfe de Fos", *Archaeonautica*, 4, pàg. 145-211.

AMAR, G., LIOU, B. (1989): "Les estampilles sur amphores du golfe de Fos, 2.- S.F.E.F.C.A.G.". *Actes du Congrès de Lesoux*, pàg.191-208.

BERGE, A. (1990): "Les marques sur amphores Pascual 1 de Port-la-Nautique". *Cahiers d'archeologie subaquatique*, IX, pp.131-201.

BERNI MILLET, P. (1997): *Las ánforas de aceite de la Bética y su presencia en la Cataluña romana*, Barcelona.

BOUSCARAS, A. (1974): "Les marques sur amphores de Port la Nautique". *Cahiers d'archéologie subaquatique*, III, pàg.103-131.

CALLENDER, M.H.(1965): *Roman Amphorae*. Oxford University Press.

CIL XV, *Corpus Inscriptionum Latinarum*, Vol. XV.- *Inscriptiones urbis Romae latinae. Instrumentum domesticum.*- De. H.Dressel.- Pars I (1891).- Pars II, fasc. 1. *Adjectae sunt tabulae amphorarum et lucernarum formas exprimentes* (1899).

CASAS i GENOVER, J. *et alii* (1995): *El món rural d'època romana a Catalunya.(L'exemple del nord-est)*. Centre d'Investigacions Arqueològiques de Girona, 15, Girona.

DENIAUX, E. (1980): "Recherches sur les amphores antiques de Basse-Normandie", *Cahiers des Annales de Normandie*, 12B, Caen.

GARROTE SAYÓ, E. (1996): "L'oli bètic de la *Gallia Narbonensis*", a tres departaments de l'Estat francès: als Pyrenées-Orientales, a l'Aude i a l'Hérault, *Pyrenae*, 27, Barcelona, pàg.193-213.

GAYRAUD, M. (1981): *Narbonne antique des origines à la fin du III siècle*, *Révue Archéologique de Narbonnaise*, Supl. 8, Paris.

HARMAND, L. (1971): "Les marques d'amphores espagnoles dans la Gaule du Sud-Oest", *96 Congrès National des Sociétés Savantes*, Toulouse, pàg. 223-233.

LABROUSSE, M. (1977): "Marques d'amphores à huile espagnoles trouvées à Toulouse, Cahors et Rodez", *Mémoires de la société Archéologique du Midi de la France*, LXI, pàg. 7-38.

LAMOUR, C., MAYET, F. (1980): "Glans amphoriques: Y, Région de Béziers et Narbonne". *Études sur le Pézenas et l'Hérault*, XI, pàg. 3-16.

MARTIN-KILCHER, S. (1983): Les amphores romaines à huile de Bétique (Dressel 20 et 23), d'August (Colonia Augusta Rauricorum) et Kaiseraust (castrum Rauracense). Un rapport préliminaire", *Producción y comercio del aceite en la antigüedad*. II Congreso (Sevilla, 1982), Madrid, pàg.337-361.

MIRÓ, J. (1988): *La producción de ánforas romanas en Catalunya. Un estudio sobre el comercio del vino de la Tarraconense (siglos I aC- I dC)*.- BAR, 473, Oxford.

NIETO, J. (1988): "Cargamento principal y cargamento secundario", *Cahiers d'Histoire*.- XXXIII, Lyon, pàg. 379-395.

NIETO, J., NOLLA, J.M. (1985): "El yacimiento arqueológico submarino de Riells-la Clota y su relación con Ampurias", *Cypsela*. Girona, pàg.143-162.

NIETO, J. *et alii*.(1989): *Excavacions arqueològiques subaquàtiques a Cala Culip*, I, Centre d'Investigacions Arqueològiques de Girona, 9, Girona.

NOLLA, J. M. (1990): "El comercio marítimo en el nordeste de Cataluña: una aproximación". *PACT*, 27, 1990, Barcelona, 1995, pàg. 201-216.



PANELLA, C. (1983): "I contenitori oleari presenti ad Ostia in età' antonina: analisi tipologica, epigrafica, quantitativa", *Producción y comercio del aceite en la antigüedad*. II Congreso (Sevilla, 1982), Madrid, pàg. 225-261.

PONSICH, M. (1974): *Implantation rurale antique sur le Bas-Guadalquivir*, Mélanges de la Casa de Velázquez. I, Madrid.

PONSICH, M. (1979): *Implantation rurale antique sur le Bas-Guadalquivir*, Mélanges de la Casa de Velázquez. II, Paris.

REDDÉ, M. (1979): "La navigation au large des côtes atlantiques de la Gaule à l'époque romaine", *M.E.F.R.*, 91, Roma, pàg. 481-489.

REMESAL RODRÍGUEZ, J. (1977-78): Economía oleícola bética: nuevas formas de análisis. *Archivo Español de Arqueología*, pàg. 87-142.

REMESAL RODRÍGUEZ, J. (1986): *La annona militaris y la exportación de aceite bético a Germania*, Madrid.

REMESAL RODRÍGUEZ, J. (1990): "El sistema annonario como base de la evolución económica del Imperio romano". *PACT*, 27, 1990, Barcelona, 1995, pàg. 355-365.

RODRÍGUEZ ALMEIDA, E. (1989): *Los tituli picti de las ánforas olearias de la Bética (I): Tituli Picti de los Severos y de la Ratio Fisci*. Univ. Complutense, Madrid.

ROSTOVZEEF, M. (1926): *The social and economic History of the Roman Empire*, Oxford. Edición italiana, 1976.

SALVO, L. de. (1992): *Economia privata e pubblici servizi nell'impero romano, I Corpora Naviculariorum*, Samperi-Messina.

SCHÜPBACH, S. (1983): "Avenches: contribution à la connaissance de la chronologie des estampilles sur les amphores à huile de la Bétique", *Producción y comercio del aceite en la antigüedad*, II Congreso (Sevilla, 1982), Madrid, pàg. 349-361.

**CORPUS****1. TATILSIATICI**

CIL 2717. Call, 1696. Po, I, 182, 183, 191, núm.122, 123, 136.

Re II, 42. Test. 89, 234.

D. Avenches: Flàvia-Trajanea. August 50-100 dC Culip IV: Flàvia.

LT. Empúries.

LC. 95-SV-22B1-1006-68. DAE.

LP. Adelfa, Juan Barba, Tostoneras.

L T () ATILI ASIATICI.

**1(1)**

LT. Clos de la Lombarde. Narbonne.

LC. CI 31-90-203-5. DAN.

**2. CCHREST**

CIL 2745.

LT. Clos de la Lombarde. Narbonne.

LC. CI-23. DAN.

L.C () C () H () REST ().

**3. QCR**

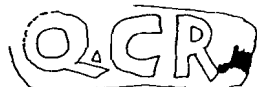
CIL 2763 a. Call, 1441. Re II, 69.

D. Avenches: 40-90.

LT. Fòrum. Empúries.

LC. 96 CR F 5504-205. DAE.

L. Q () C () R ().

**4. IIIENNIIVL**

CIL 2819, F. Call, 581. Po II, 43, núm.79. Re I, 25. Re II, 86.

D. Mitjans s. II dC. August 70-120.

LT. Grange-basse.Narbonne-Montredon.

LC. DAN.

LP. Huertas del Rio.

L. III ENN(iorum) IVL(iorum).

**4(a)**

LT. Fòrum. Empúries.

LC. 95 CR F 4148-672. DAE.

L. III ENN(iorum) IVL(iorum) SAE ().

**5. CIB**

CIL 2923b. Call, 334.

D. Panella: segona meitat s. II dC.

LT. Clos de la Lombarde. Narbonne.

LC. CI.10.HS. DAN.

LP. Arva.

L. C () I () B ().

**6. PMSB**

LT. Clos de la Lombarde. Narbonne.

LC. CIN bis 82.CO.32. DAN.

LP. La Catria?

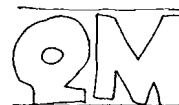
L. P () M () S () B ().

**7. QM...**

LT. Clos de la Lombarde. Narbonne.

LC. CI.30.90.Ep7CI. DAN.

L. Q () M () | ...





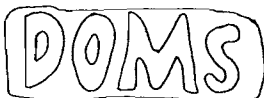
8. SNR

CIL 3045. Call, 1641. Re I, 46. Re II, 185. Test(90), 23.
D. Test. mitjan s. II dC. Associat als *tituli picti* del CIL XV, 4257, datat al 149 dC i 4294 del 154 dC.
LT. Gare 79. Narbonne.
LC. DAN.
LP. La Catria.
L. S() N() R().



9. DOMS

CIL 2800. Call, 552. Po I, 141, núm.45.
Re II, 188. Test(89), 293. Test(90), 24.
D. Test. mitjan s. II dC. Associat al *titulus* CIL XV, 3863 de l'any 146 dC.
LT. Clos de la Lombarde. Narbonne.
LC. CI-EE-220. DAN.
LP. Alcolea.
L. D() O() M() S().



9(1). DOMS

LT. Clos de la Lombarde.
LC. CI-31-91-216-1. DAN.



10. MSP

CIL 3155, G,K,M. Call, 1180. Po I, 180, núm.120. Re II, 231.
D. Testaccio segona meitat s II dC.
LT. Fòrum. Empúries.
LC. 95 CR F 4120-239. DAE.
LP. Guadajoz.
L. M() S() I P().



11. LVA

CIL 3210. Call, 963(b). Po II, 149, n.11. Re II, 264.
D. Tip. Flàvia-trajanina.
LT. Fòrum. Empúries.
LC. 95 CR F 5501-94. DAE.
LP. Dehesa de Arriba.
L. L() V() A().



12. ...]M

D. Context del s. III dC.
LT. Fòrum. Empúries.
LC. 95 CR F 6201-1253. DAE.
L. *Ignotus*.



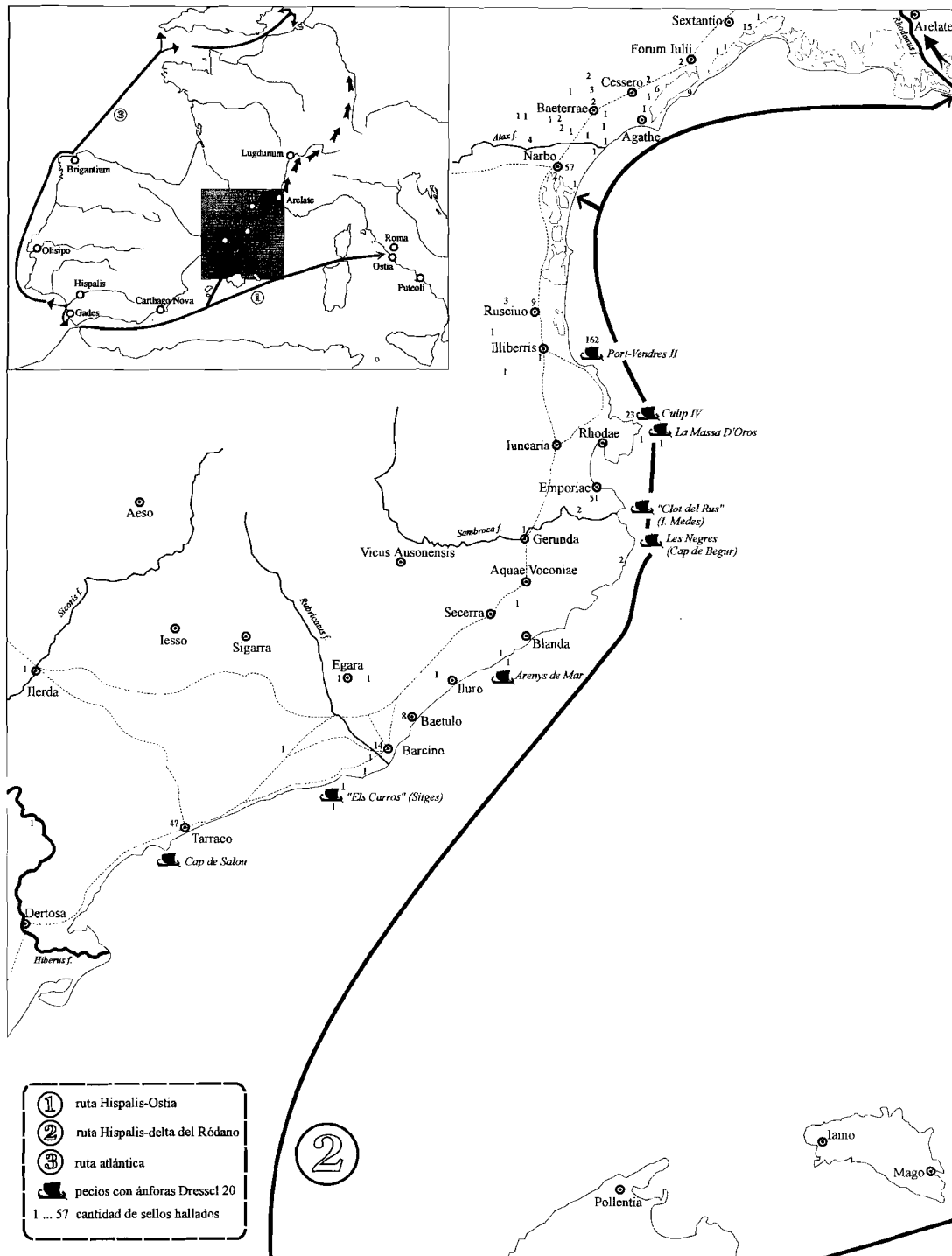


Fig. 1.- La Tarraconensis Orientalis y la Gallia Narbonensis en los circuitos annonarios del aceite bético (reconstrucción topográfica según Corp. inscr. Lat. Vol. II Suppl. Tab. II).

L'EIX EMPÚRIES-NARBONA EN ELS CIRCUÏTS COMERCIALS DE L'OLI BÈTIC DURANT L'IMPERI ROMA
Eduard GARROTE SAYÓ i Piero BERNI MILLET (CEIPAC^{*})

Notes al peu

Pàg. 243

*Grup de Recerca de Qualitat de la Generalitat de Catalunya SGR 95/0200. DGICYT (P.B. 97 / 0216)

E-mail: <http://www.ub.es/CEIPAC/ceipac.html>.

Durant l'Alt Imperi (...) concurrent entre els dos¹.

L'Estat (...) i a la vegada els interessos de Roma i els de les províncies².

Per a l'abastiment (...). Tanmateix, (...) les legions de la *Germania Superior* i de *Britannia*³,

1- SALVO (1992), pàg.21.

2- ROSTOVTZEEF (1926) [Ed.Italiana 1976], pàg.187 ss. REMESAL (1990), pàg.360.

3- Les fonts clàssiques com Plin., *NH*, II, 67, 167 i Strab., IV, 5, 2. i autors moderns com REDDÉ (1979), pàg. 157 ss, DENIAUX (1980), pàg.131 ss, REMESAL (1986), pàg.77-79, opinen que la via atlàntica va ser utilitzada normalment pel transport de mercaderies bètiques.

Pàg. 244

NARBONA I EL COMERÇ DE L'OLI BÈTIC

-En època d'August, Narbona i Arles ja eran els ports més importants del sud de França⁴.

-Com hem assenyalat anteriorment, (...) uns dels ports principals de la *Gallia Narbonensis*⁵.

-Com hem dit abans, (...). Un d'aquests va ser Empúries (...) al comerç del vi català que anava dirigit al territori gal⁶ (...) on Narbona era el port receptor de les àmfores de vi catalanes⁷

4- Strab., IV, 1.

5- *Vide nota 4.*

6- MIRÓ (1988), pàg.190 ss.

7- BOUSCARAS (1974), BERGÉ (1990). En les darreres excavacions fetes a la zona de Port la-Nautique, antiga zona portuària de Narbona, per l'equip d' A.N.T.E.A.S., han aparegut grans quantitats de restes d'àmfores de vi catalanes.

Pàg. 245

-Aquest model (...). Per la composició (...) i redistribuir aquests diferents productes trobats al derelictè⁸, (...).

-Alguns investigadors proposen (...) des d'un altre port principal proper⁹. Aquestes conclusions coincideixen (...) d'aquest producte¹⁰. Però l'escassetat (...) poco intenso de aceite bético^{11m}.

8- NIETO (1988), pàg.392.

9- CASAS *et alii* (1995), pàg.97.

10- NOLLA (1990), nota 32.

11- NIETO, NOLLA (1985), pàg.150.

Pàg. 249

-Aquest retrocés (...) en la producció i transport de l'oli hispànic¹². Això s'observa a la zona de Tolosa¹³, (...) i també a la zona portuària d'Arles,¹⁴ encara que les fonts demostren (...) a partir dels segles IV i V dC¹⁵.

12- RODRÍGUEZ (1989), pàg. 35-37; BERNI (1997), pàg. 47-53.

13- LABROUSSE (1977), l'autor va fer un *corpora* de segells d'àmfores d'oli bètiques trobats a la zona de Tolosa, Cahors i Rodez, són 54 marques moltes ben datades als segles I i II dC. Per tant, demostren una arribada considerable d'oli bètic, que sembla desaparèixer al s.III dC.

14- Els segells de Dressel 20, trobats al golf de Fos, port marítim d'Arles i d'entrada al riu Roine, datats al s.I dC, són més del 70% de les marques mentre que els segells del s.III dC, no estan quasi representats. AMAR, LIOU (1984), pàg.164-181 i 187-189; AMAR, LIOU (1989), pàg.195-201.

15- Aus, *Epist.*, XVIII, 124-125.

Pàg. 252-253

Els segells de les il·lustracions no són a escala 1:1, sinó als 3/4 o al 75%.