

✚✚✚✚✚✚ FRANCISCO VILLAR  
FRANCISCO BELTRÁN (Eds.) ✚✚

EN TORNO A UNA NUEVA TÉSERA DE  
HOSPITALIDAD

JOSÉ REMESAL RODRÍGUEZ

✚✚✚ PUEBLOS, LENGUAS  
Y ESCRITURAS EN LA ✚✚  
HISPANIA PRERROMANA

SEPARATAS



INSTITUCIÓN "FERNANDO EL CATÓLICO"  
EXCMA. DIPUTACIÓN DE ZARAGOZA

Ediciones Universidad  
Salamanca

# EN TORNO A UNA NUEVA TÉSER DE HOSPITALIDAD

JOSÉ REMESAL RODRÍGUEZ

**P**RESENTO AQUÍ UNA TÉSER DE HOSPITALIDAD, cuyo conocimiento me ha sido facilitado por su poseedor, el Sr. Miguel Ríos Pérez (Lora del Río, Sevilla), quién afirma que dicha téser apareció, estando él presente, en la Mesa del Almendro<sup>1</sup>.

La Mesa del Almendro es un gran centro fortificado, situado al este de la Mesa de Setefilla, donde, frecuentemente, aparecen materiales protohistórico. Las Mesas de Setefilla y el Almendro (Lora del Río, Sevilla) (Fig. 1 y 2) marcan una ruta transhumante que une la baja Andalucía con la Meseta castellana. Setefilla es conocida por sus túmulos protohistóricos y, como ya señalara Michel Ponsich, los túmulos de Andalucía y Marruecos están vinculados a vías pecuarias<sup>2</sup>.

\* Investigación realizada dentro del proyecto PB 96-0218 (DGICYT).

<sup>1</sup> Agradezco al Sr. Ríos Pérez el que me haya permitido estudiar esta pieza.

<sup>2</sup> Para la localización de la Mesa del Almendro véase M. Ponsich, 1979, 80 n° 3. La primera noticia sobre la mesa de Setefilla se debe a Tomas Andrés de Gusseme, (manuscrito conservado en la Real Academia de la Historia. Expediente Gusseme). Dicho manuscrito ha sido publicado en J. Remesal Rodríguez (Ed.)1981, 39-45. Los primeros trabajos sobre la zona de deben a G. Bonsor y E. Thouvenot, 1927 quienes realizaron excavaciones en Setefilla, véase también G. Bonsor 1931. Mas tarde, M<sup>a</sup>. E. Aubet realizó algunas campañas de excavaciones en los túmulos y el Tell de Setefilla ( M<sup>a</sup>. E. Aubet et alii 1983), sin que se llegara a una prospección sistemática ni, en nuestra opinión, a una comprensión global de este importantísimo conjunto protohistórico, que aún está necesitado de un estudio detallado en el que se pongan en relación tanto la mesa de Setefilla como la del Almendro, los túmulos de la Mesa de los Cuadrejones y las cuevas de La Marinera, del Troncoso y de la Inquisición, esta última no fue entendida por Bonsor, que la consideró una cantera. Prueba de la facilidad de comunicación con la meseta castellana por esta vía lo demuestra el que en 1182, reinando Alfonso VIII de Castilla, una expedición castellana, partiendo desde Toledo, penetró y retuvo por algún tiempo la fortaleza almohade de Setefilla (L. Torres Balbás 1957).

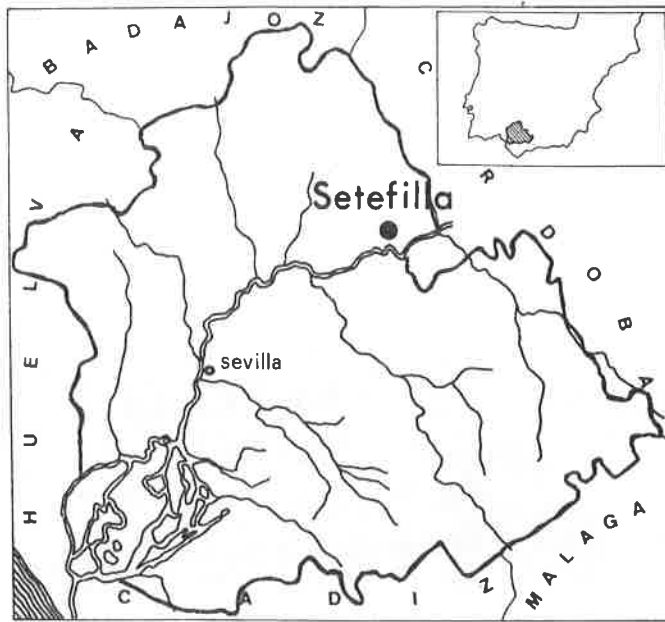


FIGURA 1. Localización del yacimiento de Setefilla y Mesa del Almendro (M. E. Aubet et alii 1983).

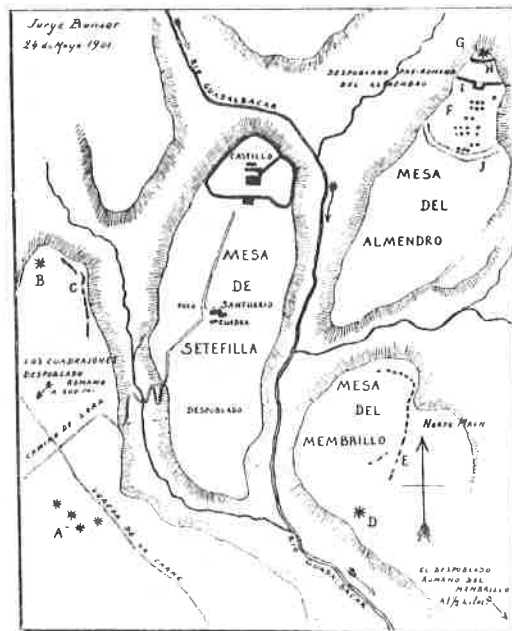


FIGURA 2. La Mesa del Almendro (Lora del Río) y su entorno (G. Bonsor 1931).

Si el lugar del hallazgo es cierto, creo que presento aquí la primera tésera "bética" de carácter "celtibérico".

Se trata de una pequeña tésera de 4 cm. de largo, 2 cm. de ancho y 0,5 cm. de grueso, (Fig. 3, lám. I y II). Representa la cabeza de un cánido, perro o lobo, aunque no puede descartarse que represente a un león<sup>3</sup>. La boca ha sido delimitada realzando los labios. El morro y los bigotes marcados mediante incisiones. El ojo, puesto verticalmente, está indicado remarcando los párpados y la pupila. La oreja,

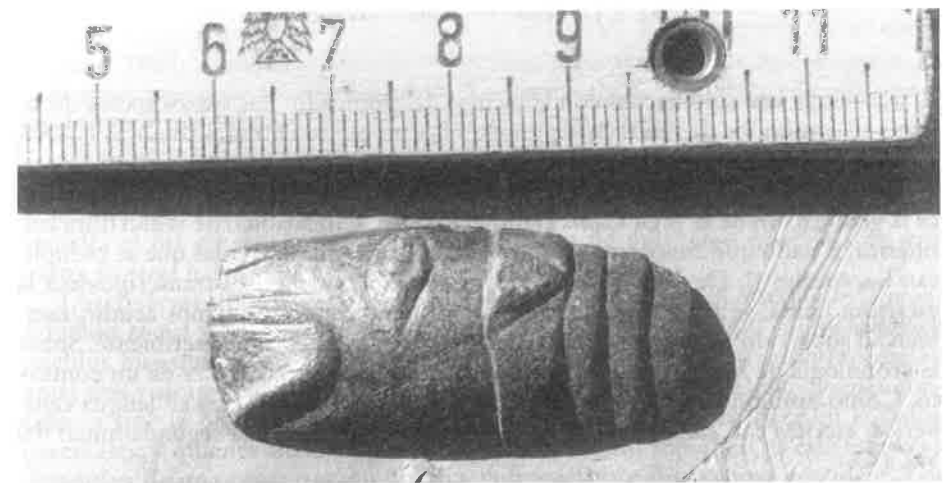
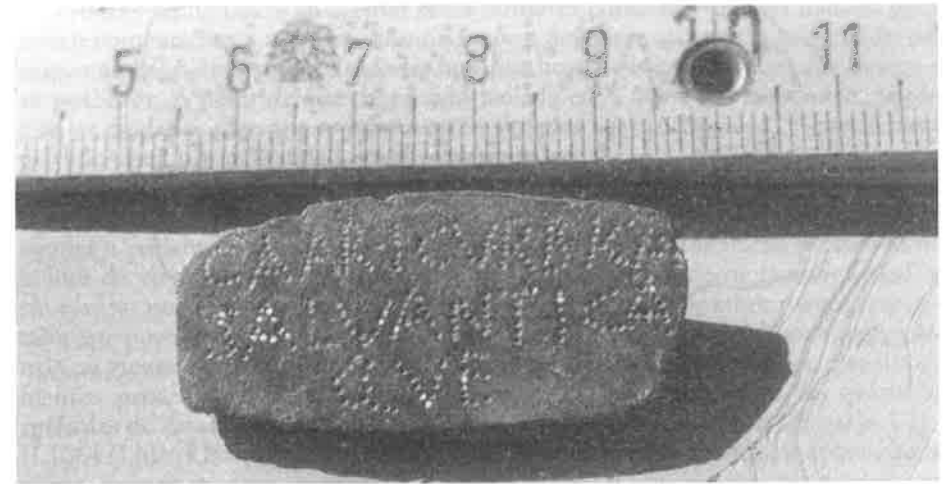


LÁMINA I y II

<sup>3</sup> Es mas probable que represente a un lobo, sobre las representaciones de lobos en el arte ibérico y su carácter simbólico véase M. Almagro Gorbea (en prensa) y J. Rodríguez Alcalde y T. Chapa Brunet (en prensa).

pequeña, echada hacia atrás. Tres líneas verticales marcan el cuello. Otra línea vertical atraviesa la pieza por delante de la oreja. Tal vez, esta línea sea una marca por donde atarla y comprobar su coincidencia con la otra mitad de la tésera.

El reverso, plano, contiene una inscripción, en caracteres latinos, fácilmente legible:

CAAR. ICVRBICA / SALVANTICA / QVE

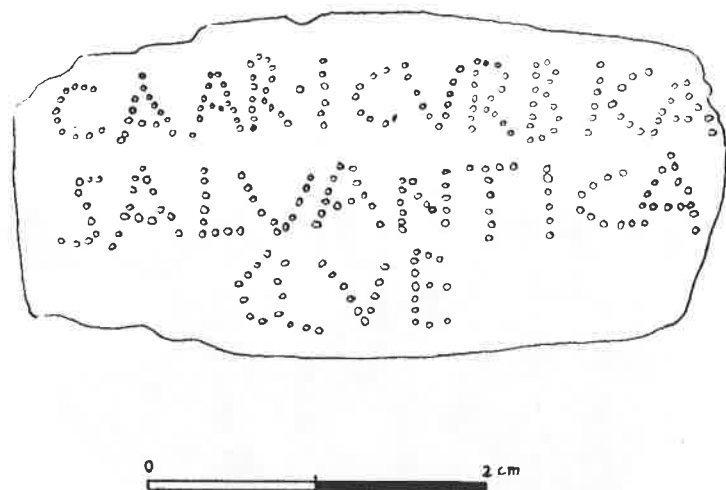


FIGURA 3. La Tésera de la Mesa del Almendro

Las letras han sido hechas con la técnica del punteado. Los trazos rectos de las letras se componen de seis o siete puntos. Hay un punto entre las palabras CAAR e ICVRBICA.

Entre las escasas téseras con escritura latina, esta es la primera en la que aparece la geminación de la A en *Caar*. Dado el carácter semisilábico de la escritura celtibérica, y dado que conocemos téseras con signario ibérico en las que se reduplican las vocales (J. De Hoz 1986 p. 51), es probable que, en su transcripción a la escritura latina, se haya producido la misma geminación. Podemos acudir, también, al socorrido recurso de echarle la culpa a la ignorancia del escribiente. Sobre la cronología de la pieza nada concreto podemos decir por carecer de un contexto. Como opinión común se viene manteniendo que estas téseras en lengua celtibérica, escritas con caracteres latinos, deben corresponder a la segunda mitad del S. I a.C.

Se venía defendiendo que el término *Kar* (traducido como pacto, *hospitium*) era una abreviatura de *Karuo*. Recientemente se ha defendido que representa a un sustantivo completo (X. Ballester. 1993/95). *Kar*, según este autor, es un nominativo femenino de tema en *r*. Se basa para ello en dos téseras escritas con caracteres latinos, una de Monte Cildá (Palencia): TVRIASICA CAR (E. Peralta Labrador 1993) y otra de Botija (Cáceres): TAIMVÇIENSIS CAR (J. Pellicer Bru 1995),

que confirman el carácter de adjetivo que precede a la palabra *Car*. La forma más frecuente es adjetivo + *Car*, aunque también conocemos la forma *Car* + adjetivo, como es nuestro caso. *Icubica* y *Salvantica* serían dos adjetivos, comparables a los adjetivos latinos en *-ensis*, relativos a dos topónimos: *Icubi* y *Salvantia*. Aunque conocemos nombres de ciudades indígenas, que, en su forma latina, parecen haber conservado esta forma adjetivada, como, por ejemplo, *Ercavica*, *Helmantica*. Así pues, puede proponerse la traducción: "pacto de los icurbicenses y de los salvanticensis".

No hay repugnancia en aceptar estos nombres como de ciudades béticas, pues serían comparables a nombres como *Ucubi* o *Segontia*, aunque la aceptación del origen andaluz de la tésera depende, hoy por hoy, de la credibilidad que demos a su poseedor. A pesar de que haya sido hallada en la Mesa del Almendro, puede que las ciudades a las que se refiere estén situadas a larga distancia, y que se haya perdido aquí, por casualidad, ya en la antigüedad.

Tal vez, uno de estos nombres podría referirse a una entidad de población de la vez y el otro a un grupo alejado de la misma. La aparición de esta tésera puede ayudar a replantear la cuestión de la presencia céltica en Andalucía, partiendo de la idea de viejos caminos de transhumancia, conocidos ya desde la antigüedad, y sin olvidar que la ciudad de *Celti* (Peñaflor, Sevilla), cuyo nombre parece remontar a este pueblo, está situada a unos 10 kilómetros de la Mesa del Almendro<sup>4</sup>; además, se vienen aceptando como manifestaciones de celtismos otros muchos documentos procedentes de esta zona, por ejemplo, los nombres de las centurias agrícolas de *Arva* (Alcolea del Río, Sevilla) conocidas gracias a la inscripción CIL. II 1064 (J.M<sup>a</sup> -Blázquez 1979). En la zona de Lora del Río, donde ha aparecido la tésera, existen núcleos de población antiguos de los que aún no conocemos sus nombres, uno sería la misma Mesa del Almendro, otro la de Setefilla, un tercero, el lugar llamado Mesa de Lora o Lora la Vieja (M. Ponsich 1979, 35 n<sup>o</sup> 69; J. Remesal 1997), a uno diez kilómetros en línea recta al sur de los dos primeros, en la margen izquierda del Guadalquivir. Así pues, cabe la posibilidad de que una, o las dos entidades que pactan, estén ubicadas en esta zona.

De ningún modo podemos excluir que la tésera se refiera a entidades alejadas física y culturalmente de Andalucía, es más, aunque en lengua latina, su contenido es comparable a las téseras celtibéricas de la Meseta<sup>5</sup>. La cuestión sólo podrá ser resuelta el día en que se localicen las entidades de población que realizan este pacto, lugares hasta ahora ignotos.

Los diversos tipos de *tesserae* conocidos han contribuido al estudio de la organización social y a la discusión sobre el grado de "romanización" de los diversos pueblos hispanos. En la historiografía actual se muestra una clara contraposición entre dos visiones de la organización social del mundo de la Meseta: quienes consideran que la organización política del mundo celtibérico se basa en sistemas parentales; y quienes afirman que estos pueblos habían superado ya este estadio y disponían de una organización política independiente del sistema gentilicio. Los

<sup>4</sup> Sobre estos caminos de transhumancia véase el artículo del Dr. Salinas de Frías en este mismo volumen. Una explicación de las condiciones geográficas del valle del Guadalquivir y su influencia en la organización política durante la protohistoria en: J. Remesal Rodríguez 1978.

<sup>5</sup> El Dr. Javier Velaza Frías, a quien agradezco sus comentarios sobre esta pieza, se inclina a pensar que, probablemente, nuestra tésera proceda de la zona de *Clunia* (Burgos).

trabajos de F. Beltrán Lloris (1992 y 1994), por ejemplo, ponen de manifiesta esta tensión (G. Pereira Menaut 1994).

Creo, sin embargo, que ambos extremos son ciertos, el problema estriba en determinar cuando, cómo, en qué ritmo y por qué causas se produce el cambio de un sistema a otro. Cambio diacrónico dependiente, en mi opinión, del grado de contacto de estos pueblos con el mundo mediterráneo. ¿Pueden las téseras ayudarnos a definir este proceso? Por nuestra parte, queremos plantear aquí, al hilo de este hallazgo, algunas cuestiones:

1. Que las téseras representan pactos es cuestión indiscutible, pero ¿Para qué son estos pactos? El tamaño de las téseras indica que son elementos portátiles, algunas incluso tienen una argolla para llevarlas atadas, tal vez, al cuello. Cuando las téseras comportan un nombre al genitivo plural "de los x", ¿quién la llevaba? ¿Pudieron existir más de dos copias de una misma tésera? M. Almagro Gorbea (M. Almagro 1988) ha cartografiado el lugar de hallazgo de las téseras, poniendo de manifiesto que algunas de ellas muestran relaciones entre grupos alejados territorialmente. ¿Indican estas téseras pactos para pastar mutuamente sus ganados en uno u otro territorio? Creemos que, entre la multitud de significados que puede tener un pacto entre dos comunidades, el aquí señalado - derecho al paso y pasto de ganado de una comunidad en las tierras de la otra y viceversa-, podría explicar la existencia de estas pequeñas y llevaderas téseras. Salinas de Frías, en este mismo volumen, estudia la existencia de caminos de largo recorrido, dedicados, seguramente, a la transhumancia de ganado en la Hispania protohistórica. Por esto no debe de extrañarnos al existencia de una tésera de carácter celtibérico en la Bética, tal vez, una de las comunidades referidas en la tésera esté ubicada en la Bética, la otra, quizá, mucho más al norte. Si se acepta esta proposición, tal vez, uno de los nombres de la tésera corresponda a la misma Mesa del Almendro.

2. La cuestión de la transhumancia nos lleva, directamente, al problema de la tierra, que, por su reflejo en las fuentes clásicas, ha sido ampliamente tratado. A través de las noticias conservadas en las fuentes literarias el tema ha sido tratado, unas veces, como una cuestión demográfica (a un aumento de la población mayor necesidad de tierras), lo que implica una oposición entre distintas comunidades; otras veces, se ha interpretado como un enfrentamiento entre "pobres y ricos", lo que implicaría, en principio, un enfrentamiento al interior de una misma comunidad, aunque se resolviese buscando la anexión de las tierras de otras comunidades.

En nuestra opinión, la "cuestión de la tierra" debería ser discutida desde el punto de vista del proceso de superación de una organización gentilicia, en la que diversos grupos, que se reconocen afinidad entre sí, inician el proceso de acotar territorios vinculados a "ciudades" y a la nueva organización política que ello exige. El caso de *Segueda*, narrado por Apiano (*Iber.* 43), muestra, en mi opinión, claramente este proceso. Los Bellos de *Segueda* "crean" una ciudad, con sus murallas, como símbolo distintivo que demarca su pomerio, y pretenden que sus parientes los Tittos se integren en el nuevo sistema, superando el viejo sistema gentilicio, que Graco, con su habilidad, había conseguido mantener a favor de Roma, pues separados y mantenidos en el viejo sistema representaban unidades menores menos peligrosas para Roma. Desde este punto de vista, la *pax* de Graco representaba el mantenimiento de un viejo sistema que impedía el desarrollo político de las comunidades indígenas. Por tanto, el mantenimiento de los "pactos de

Graco" interesa tanto a Roma, como a los grupos indígenas menores que tenían ser absorbidos por otros grupos de mayor entidad política. ¿Pueden ayudarnos las *tesserae* a entrever este desarrollo político de los diversos grupos?

Untermann (J. Untermann 1991) divide las téseras en tres grupos: unilaterales, bilaterales y complejas. Dejando a parte las complejas, en honor a su nombre, he pretendido sistematizar los otros dos grupos. Tanto entre las "unilaterales" como entre las "bilaterales" existen formularios distintos.

En el primer grupo, el de las unilaterales, tenemos, por ejemplo:

- téseras que sólo comportan un nombre colectivo
- téseras en las que se asocian un nombre colectivo + un nombre personal
- téseras con indicación de un topónimo + *Car*

Las diferencias de formularios ¿Son sólo una cuestión lingüística, obedecen a la evolución cronológica de una misma forma o representan formas distintas de organización social, o, mejor dicho, momentos distintos del paso de distintos grupos humanos de la organización gentilicia a una forma más compleja de organización social? ¿Representan las primeras, las que sólo comportan un nombre al genitivo plural, un grupo familiar reducido, las segundas a un grupo mayor que ya dispone de un jefe por encima del *caput familiae* y las terceras a un grupo que ya ha conseguido fijar para sí un territorio?

Cuando entre las téseras "bilaterales" tenemos, de una parte, un nombre colectivo y, de otra, un nombre individual ¿Se trata de un pacto entre un grupo y un individuo, como la *interpretatio* romana nos incita a pensar, o se trata de dos grupos que tienen una organización social distinta?

Cuando en las téseras bilaterales encontramos la fórmula: nombre colectivo + nombre colectivo + *Kar*, que puede ser contrapuesta a la fórmula: topónimo adjetivado + topónimo adjetivado + *Kar* ¿que diferencias existen entre ellas, son fórmulas distintas o representan estadios evolutivos sucesivos de una misma fórmula?

No era nuestra intención estudiar la problemática general de las téseras de hospitalidad tan abundantes en la Península Ibérica. Pretendemos sólo dar a conocer un nuevo documento, al hilo de cuyo estudio hemos planteado una serie de cuestiones, que esperamos otros puedan resolver.

#### BIBLIOGRAFÍA

- ALFÖLDY, G. 1985. "Ein neues Zeugnis für 'Suprafamiliäre Organisationen' in antiken Hispanien". *Studia in honorem Ivo Kajanto*. pp. 9-14.
- ALMAGRO BASCH, M. 1982. "Tres téseras celtibéricas de bronce de la región de Segóbriga, Saelices (Cuenca)" *Homenaje a Conchita Fernández Chicarro*. Madrid. pp. 195-209.
- ALMAGRO-GORBEA, M. (en prensa) "Lobo y ritos de iniciación en Iberia". *Varia* 3. Universidad Autónoma de Madrid.
- ALMAGRO-GORBEA, M.; LORRIO A. 1988. "La expansión céltica en la Península Ibérica: una aproximación cartográfica". *Primer Simposium sobre los celtiberos*. pp. 105-122.
- AUBET SEMMLER M<sup>a</sup>. E. et alii 1983. *La Mesa de Setefilla. Lora del Río (Sevilla)*. *Campaña de 1979*. Excavaciones Arqueológicas en España n<sup>o</sup> 122.

- BALLESTER, X. 1993-95. "CAR en celtibérico". *Kalathos* 13-14 pp. 389-393.
- BELTRÁN LLORIS, F. 1992. "Parentesco y ciudad en la céltica hispana". *Dialogues d'Historie Ancienne*. 189-220.
- BELTRÁN LLORIS, F. 1994. "Parentesco y sociedad en la Hispania céltica (I a.e.-III d.e.)". en: M<sup>a</sup>. C. González y J. Santos (Eds.) 1994. *Las estructuras sociales indígenas del norte de la Península Ibérica*. Vitoria. pp. 73-104.
- BLÁZQUEZ MARTÍNEZ, J. M<sup>a</sup> 1979. "La proyección de los pueblos de la Meseta sobre Turdetania y el Levante Ibéricos en el primer milenio a. de C.". *Actas del II Coloquio sobre lenguas y Culturas Prerromanas de la Península Ibérica*. (Tübingen 1976) Salamanca 1979. pp. 421-434.
- BONSOR, G.; THOUVENOT, R. 1928. *Nécropole ibérique de Setefilla. Lora del Río (Sevilla)*. Bibliothèque de l'École des Hautes Études Hispaniques, XIV.
- BONSOR, G. 1931. *The archaeological Expedition along the Guadalquivir*. New York. (Hay traducción castellana: Écija 1989)
- BURILLO MOZOTA, F. 1978. "Una nueva tésera de hospitalidad hallada en Fuentes Claras (Teruel)". *Boletín Informativo de la Diputación de Teruel* 52 pp. 12-16.
- BURILLO MOZOTA, F. 1993. "Una Tésera de *Arekorata*. Un nuevo concepto volumétrico en las téseras de hospitalidad celtibéricas". *Homenatge a Miquel Tarradell*. Barcelona. pp. 559-567.
- ETIENNE, R.; LE ROUX, P.; TRANOY, A. 1987. "La tessera hospitalis, instrument de sociabilité et de romanisation dans la Péninsule Ibérique". en: *Sociabilité pouvoir et société. Actes du colloque de Rouen*. Rouen pp. 323-336.
- DE HOZ, J. 1986. "La epigrafía celtibérica". *Epigrafía hispana de época romano-republicana*. Zaragoza pp. 43-102.
- FATÁS, G. 1985. "Una tésera cortonense". *Symbolae Ludovico Mitxelena Septuagenario oblatae. Veleia*, anejos 1 pp. 425-431.
- FERNÁNDEZ MASTRO, P. 1991. "La morfología de las Téseras Latinas de la Península Ibérica". *XX Congreso Nacional de Arqueología*. Zaragoza. pp. 453-456.
- GARCÍA BELLIDO, A. 1966. "Tessera hospitalis del año 14 de la era hallada en Herrera de Pisuerga". *BRAH*. 159 pp. 149-166.
- GARCÍA GARRIDO, M.; PELLICER BRU, J. 1984. "Dos téseras de hospitalidad, celtibéricas, en plata". *Kalathos* 3-4 pp. 149-154.
- GARCÍA MERINO, C. 1980. "Una tessera hospitalis de Uxama (Soria)". *BSAA* 46 pp. 206-219.
- GARCÍA MERINO, C.; ALBERTOS M<sup>a</sup>. L. 1981. "Nueva inscripción en lengua celtibérica: una *Tessera hospitalis* zoomorfa hallada en Uxama (Soria)". *Emerita* 49, 1 pp. 179-189.
- GARCÍA MERINO, C. ALBERTOS M<sup>a</sup>. L. 1982. "La tésera celtibérica de Uxama. Rectificaciones de su lectura". *Emerita* 50, 2 pp. 365-66.
- GARCÍA MERINO, C.; ALBERTOS M<sup>a</sup>. L. 1985. "Una nueva *Tessera hospitalis* con texto en lengua celtibérica, hallada en Uxama (Soria)". *Actas del III Coloquio sobre lenguas y culturas Paleohispánicas*. (Lisboa 1980) Salamanca. pp. 311-317.
- GÓMEZ MORENO, M. 1949. *Misceláneas. Historia, Arte, Arqueología: la antigüedad*. Madrid.
- GONZÁLEZ, M<sup>a</sup>. C.; SANTOS, J. (Eds.) 1994. *Las estructuras sociales indígenas del norte de la Península Ibérica*. Vitoria.
- GONZÁLEZ-COBOS DÁVILA, A.M. 1989. *Los Vacceos. Estudio sobre los pobladores del valle medio del Duero durante la penetración romana*. Salamanca.
- LABEAGA MENDIOLA, J.C. 1987. "Amuletos mágicos y téseras de hospitalidad en los yacimientos arqueológicos de Viana". *Príncipe de Viana*, anejos 7 pp. 453-463.
- LABEAGA MENDIOLA, J.C.; UNTERMANN, J. 1993-93. "Las téseras del poblado prerromano de La Custodia, Viana (Navarra). Descripción, epigrafía y lingüística". *Trabajos de Arqueología de Navarra* 11 pp. 45-54.

- LEJEUNE, M. 1955. *Celtiberica*. Salamanca.
- PELLICER BRU, J. 1995. "Monedas con epígrafe celtibérico *Tanusia-Tamusia* y la tésera latina con inscripción *Taimuçiensis-car*". *Gaceta Numismática* 119 pp. 67-76.
- PERALTA LABRADOR, E. 1993. "La tésera cantabra de Monte Cildá (Olleros de Pisuerga, Palencia)". *Complutum* 4 pp. 223-226.
- PEREIRA MENAUT, G. 1994. "*Cognatio magilancum* a propósito de la investigación sobre las sociedades indígenas del norte de Hispania" en: M<sup>a</sup>. C. González y J. Santos, *Las estructuras sociales indígenas del norte de la Península Ibérica*. Vitoria. pp. 105-116.
- PONSICH, M. 1979. *Implantation rurale antique sur le Bas-Guadalquivir II*. Paris.
- RAMOS LOSCERTALES, J. M<sup>a</sup>. 1942. "Hospicio y clientela en la España céltica. Notas para su estudio". *Emerita* 10 pp. 308-337.
- REMESAL RODRÍGUEZ, J. 1978. "Gerión, Habis et Arganthonios, le peuplement protohistorique d'Andalousie". *Caesarodunum* 13 ppp. 194-205.
- REMESAL RODRÍGUEZ, J.(Ed.) 1981. *Tomás Andrés de Guseme. Noticias pertenecientes a la historia antigua y moderna de Lora del Río, Alcolea del Río, Setefilla y Arva, en Andalucía*. Lora del Río.
- REMESAL RODRÍGUEZ, J. 1997. "Evergetismo en la Bética, nuevo documento de un municipio ignoto (= ¿*Oducia*?)". *Gerión* 15 pp. 283-295.
- RODRÍGUEZ ALCALDE, J.; CHAPA BRUNET, T. (en prensa) "Meterse en la boca del lobo. Una aproximación a la figura del lobo en la religión ibérica".
- ROMERO CARNICERO, F.; ELORZA GUINEA, J.C. 1990. "Nueva tesera celtibérica de la provincia de Burgos". *BSSA* 56 pp. 189-204.
- SALINAS DE FRÍAS, M. 1983. "La función del Hospitium y la clientela en la conquista y romanización de Celtiberia". *Studia Historica* 1 pp. 21-41.
- TORRES BALBÁS, L. 1957. "Ciudades yermas de la España musulmana". *BRAH*. 141 pp. 149-153.
- TOVAR, A. 1948. "El bronce de Luzaga y las téseras de hospitalidad latinas y celtibéricas". *Emerita* 16 pp. 75-91.
- TOVAR, A. 1983 "Una nueva pequeña tésera celtibérica". *Emerita* 51 pp. 1-3.
- UNTERMANN, J. 1991. "Comentarios sobre inscripciones celtibéricas "menores"". en: Villar, F. (Ed.) *Studia indogermanica et paleohispanica in honorem A. Tovar et L. Michelena*. Salamanca. pp. 351-374.
- UNTERMANN, J. 1995. "Epigrafía indígena y romanización en la Celtiberia". en: Beltrán Lloris, F. (Ed.) *Roma y el nacimiento de la cultura epigráfica en Occidente*. Zaragoza. pp. 197-208.
- VELAZA FRÍAS, J. 1989. "A propósito de las téseras de hospitalidad de Viana". *Veleia* 6 pp. 193-197.