

CONSUMO DE SALAZONES BÉTICAS DESDE ÉPOCA DE AUGUSTO A LOS JULIO-CLAUDIOS: MERCADOS EMERGENTES EN ASTURICA AUGUSTA (ASTORGA), BARCINO (BARCELONA) Y OPPIDUM CUGERNORUM (XANTEN)

C. CARRERAS

Universitat Oberta de Catalunya

En el transcurso de apenas una generación, las salsas y salazones béticas alcanzaron las principales ciudades del Occidente del Imperio Romano. Se trata de un cambio importante tanto en volumen como en circuitos de distribución, que suponía abrir nuevos mercados que apenas consumían este tipo de productos.

El presente artículo pretende analizar el despertar de estos mercados emergentes a las salazones béticas, intentando explicar las razones que existiría en su importación en un período comprendido desde época de Augusto (finales del siglo I a.C.) hasta época de Claudio. Para ello, se partirá del estudio del material de las excavaciones de Correu Vell (Barcino), Paseo Blanco de Cela 21 (Asturica Augusta) i Ost Mauer (Xanten). Estos tres yacimientos son fundaciones augustéas, por lo tanto establecimientos ex novo con aportaciones indígenas e itálicas, que permiten observar la aparición de estos mercados emergentes a las exportaciones béticas.

1.- Contextos estudiados.

Cada uno de los conjuntos estudiados presenta diferencias en su localización geográfica, su formación así como su horquilla cronológica, si bien también tienen sus puntos comunes como que el material documentado estaba en uso desde el 10 a.C. hasta época de Claudio aproximadamente o que todos ejercen la función de basurero (p.e. acolmatación de estructuras o depósito próximo a un puerto). Sin duda resulta más sencillo comprender las diferencias y similitudes de todos ellos a partir de su descripción, que aparece a continuación.

1.1.- Blanco Cela 21 (Astorga).

A lo largo de los años 1993 y 1995 se realizaron un conjunto de intervenciones en el solar de Blanco Cela, 21 de la ciudad de Astorga, en donde se hallaron restos de estructuras de foso de sección en forma de V, de lo que podría haber sido un campamento militar de las campañas militares de Augusto en esta región (alrededor del 26 a.C.). El foso se acolmató a inicios del siglo I d.C. con el objetivo de remodelar el yacimiento y convertirlo en un establecimiento civil (González, 1996).

Toda la intervención cubría una extensión de unos 110 m², con unas estructuras de *fossae* claramente identificables, y

que una vez inutilizadas, se rellenaron con material contemporáneo. Por lo tanto, se trata también de un basurero de amortización de estructuras anteriores (figura 1).



Figura 1.- Foso del campamento militar documentado en la excavación de Blanco Cela 21 (Astorga).

En relación con la datación del conjunto, son precisamente las cerámicas finas que sitúan la amortización en el segundo cuarto del siglo I d.C., con la presencia de *Terra Sigillata Aretina* del cambio de Era en planta pedis con sellos de *Svavius Titius*, sellos de *Ateius, Romanus Rufus, Avellis* y el más tardío de *Felix* (10 a.C. – 15/20 d.C.). Dos monedas de época de Augusto (Celsa) y Tiberio (22/23-30 d.C.) respectivamente acabarían por confirmar la fecha.

En relación a la composición de las ánforas del conjunto, la siguiente tabla muestra cuantitativamente las cantidades de cada una de las tipologías. Se debe tener en cuenta que *Asturica Augusta* (Astorga) era una ciudad del interior por lo que el transporte de envases pesados como las ánforas era más difícil. Por ello, se debe tener en cuenta que la densidad baja de ánforas (56300 cg/m²) es lógica debido la distancia de *Asturica* respecto al mar y las cuencas fluviales, ya que las ánforas eran envases adecuados para estos medios de transporte.

Dentro del conjunto, las ánforas de salazones del Sur de *Hispania* son una de las más presentes junto con las Dressel 2-4 orientales. Más concretamente las ánforas Dressel 10 y las Dressel 7-11 son las representadas en la excavación. La única otra ánfora que podía contener ocasionalmente salazones era la Haltern 70, que en Blanco Cela no está excesivamente representada. En este sentido, cabe recordar que se ha documentado una concentración importante de Haltern 70 en un lugar como *Braccara Augusta* en este mismo período cronológico (Morais, 2004), algunos de sus contenidos tal vez fueron transferidos a otros envases para realizar el recorrido terrestre a ciudades del interior como *Asturica*.

El predominio de las Haltern 70 es abrumador en yacimientos costeros del NO de la Península Ibérica (Carreras *et alii*, 2004, 96-105), mientras que en el interior su presencia no es tan predominante. Es precisamente en el interior de esta región en que las ánforas de salazones béticas están mejor represen-

Actas del Congreso Internacional *CETARIAE. Salsas y salazones de pescado en Occidente durante la Antigüedad*, Universidad de Cádiz, Noviembre de 2005, B.A.R. int. ser. Xxxx, Oxford 2006, 215-220

Ánforas	EVE	Fragmentos	Peso	Asas	Pivotes	Densidad
Bética						
Dressel 20		21	2470			2245,45
Dressel 28		1	300		1	272,73
Haltern 70	87	79	2891			2628,18
Campania						
Dressel 2-4		30	4730	5		4300,00
Oriental						
Dressel 2-4	75	228	18150	6	4	16500,00
Dressel 5		2	400	2		363,64
P&W66		3	110			100,00
Rodia	18	35	4410	18		4009,09
Sur Hispania						
Dressel 10	37	2	440			400,00
Dressel 7-11	62	3	460			418,18
Lipari						
Richborough 527	22	50	3850	3		3500,00
Gallia						
		23	1690			1536,36
Tarraconense						
Dressel 2-4		4	1960		1	1781,82
Local	15	19	2290	1		2081,82
??		8	480			436,36
TOTALES	316	613	61931	41	6	56300,91

Figura 2.- Tabla de cuantificación de las ánforas de Blanco Cela, 21 (Astorga)

tadas que en la costa. Sirvan como ejemplos las ánforas de Campa Torres (Gijón) en cronologías como máximo de principios del siglo I d.C., en donde las Haltern 70 suponen el 73% de las ánforas mientras las Dressel 7-11 del Sur de *Hispania* alcanzan sólo un 4% (Carreras, 2001).

A simple vista, la composición del conjunto de ánforas de Blanco Cela 21 coincide plenamente con los conjuntos de esta época procedentes de otros lugares del NO de la Península Ibérica, con la única diferencia en las densidades de Haltern 70 entre costa e interior. Por la tanto, esta excavación puede ser representativa de la circulación de ánforas en la zona Atlántica del NO de la Península Ibérica, en un momento en que se había completado la conquista de la zona cántabra-astur, por lo que la circulación tiene un marcado carácter militar, y que se iniciaba la explotación de sus recursos mineros y la construcción de ciudades ex novo.

1.2.- Ost Mauer (76/29) (Xanten).

En julio del 2002, se realizó un estudio exhaustivo de 4 conjuntos anfóricos de la *Colonia Ulpia Trajana Xanten*. De ellos destacaba uno, Ost Mauer (76/29) por la gran variedad de formas que aparecían documentación, así como lo temprano de su datación que iba desde época de Augusto a una fecha incierta del reinado de Claudio-Nerón. Se trataba de material que correspondía a la primera fase de ocupación del yacimiento, anterior a la fundación de la colonia, tal vez del *oppidum Cugernorum*, que citan las fuentes clásicas (Zieling, 2001). Además la excavación de una extensión de 24 m² proporcionaba unas densidades de material altísimas, seguramente por tratarse de uno de los basureros del establecimiento inicial, próximo al puerto fluvial.

Entre los elementos datantes, la mayoría de monedas halladas son 13 ases con dataciones que van del 27 a.C. al 14

d.C., a excepción de un dupondio de Nerón y un sestercio y denario de Antonio Pío, que parecen aportaciones posteriores a la amortización. La cerámica fina de mesa aún permite una mejor datación del conjunto con Terra Sigillata Aretina de la primera década del siglo I d.C. (taller de *Ateius*), una producción de Lyon del cambio d'Era (taller de *Diomi*), pero la mayoría son cerámicas de Lyon-Muette y La Graufesenque de la segunda y tercera década d.C (talleres de *Xanti*). Si bien algunas de estas producciones tienen dataciones amplias que alcanzan incluso época de Claudio-Nerón y Vespasiano, parece lógico situar la mayor parte de las importaciones entre el 10 a.C. y 30 d.C.

Con respecto a las ánforas, se han intentado datar los labios de las ánforas Dressel 20 a partir de la clasificación propuesta por Martin-Kilcher (1987). Si bien todos ellos se situarían en tipos datados en la primera mitad del siglo I d.C., existe la sensación de que la clasificación para estos primeros tipos tempranos de Dressel 20, próximos a las Oberaden 83, no es del todo precisa.

Respecto a la composición de las ánforas del conjunto, la siguiente tabla muestra cuantitativamente las cantidades de cada una de las tipologías:

Inicialmente se puede observar un predominio de los productos béticos, tanto las salazones agrupadas en torno a las ánforas Dressel 7-11 del Sur de *Hispania*, como los productos del valle del Guadalquivir (Bética). El ánfora bética mejor representada en este período concreto es la Haltern 70 (figura 3), este envase multiusos que contenía *defructum-sapa*, olivas, *muria* y seguramente otros productos (p.e. vino) (Carreras *et alii*, 2004). Le sigue el ánfora olearia Dressel 20, que en periodos posteriores será la predominante en Xanten.

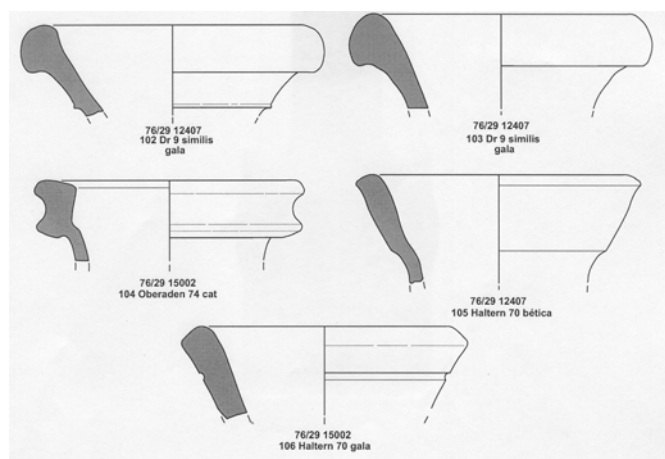


Figura 3.- Algunas ánforas de Dressel 9 similis y Haltern 70 de Ost Mauer (Xanten).

En lo que respecta a la presencia de ánforas de salazones, la tipología mejor representada es la Dressel 7-11 del Sur de Hispania, con un número mínimo de 11 ejemplares (EVE). También aparecen representadas Dressel 7-11 (1 ejemplar) de la zona de las Marismas, otra de las zonas productoras béticas que sólo aparecerá documentada en este momento de cambio de Era. Existe además la posibilidad de que alguna de las Haltern 70 pudiera haber transportado *muria*.

Del éxito del consumo de las salazones béticas se desprende también indirectamente la presencia de las Dressel 9 similis galas producidas en Lyon-Bas-de-Loyasse con unos 5 ejemplares como mínimo (figura 3). Todos los ejemplares hallados corresponden a la variante A con una pequeña moldura que se data en el cambio de Era (Desbat y Dangéaux, 1997, 77). Se sabe por los *tituli picti* que estos envases de Lyon-Bas-de-Loyasse contenían salazones (*muria* y *garum*), producidos localmente o transferidos de otros envases que alcanzaban esa región. Tienen una amplia difusión por toda la cuenca del río Ródano y Rhin (Angers, Augst, Brumath, Estrasburgo, Metz, Biesheim, Haltern o Köln).

La circulación de ánforas de Ost Mauer de marcado carácter militar recuerda a grandes rasgos a la presente en Blanco Cela (Astorga), si bien se añaden algunas producciones de salazones regionales como las Dressel 9 (Lyon). Sin duda, el conjunto de Ost Mauer está más en consonancia tanto por variedad como porcentajes de ánforas a los documentados en los yacimientos de las cuencas del río Ródano y Rhin (Desbat y Martin-Kilcher, 1989).

1.3.- Correu Vell (Barcino).

Se trata de un conjunto de la primera época de la colonia con una variedad tipológica considerable. Existen dos formas que son novedad, una sólo porque su pasta cerámica es itálica. Respecto a las densidades obtenidas, Correu vell proporciona

Ánforas	EVE	Fragmentos	Peso	Asas	Pivotes	Densidad
Africa						
Africana I		3	230			958,00
Bética		635	101670	2	1	423625,00
Dressel 20	813	115	29760	25	8	124000,00
Dressel 7-11(Maris.)	39	3	970		1	4041,00
Haltern 70	525	266	52910	31	11	220458,00
Dressel 2-4	71	6	1470	5		6125,00
Dressel 28		1	340			1416,00
Campania		3	570		1	2375,00
Dressel 2-4	108	95	12960	20	3	25174,00
Dressel 21-22	10	1	270			708,00
Oriental		150	21670		5	90291,00
Dressel 2-4	249	104	14990	7	4	62458,00
Rodia	76	85	11030	18	2	45958,00
Sur Hispania		488	102940	27	10	428916,00
Dressel 7-11	1007	48	13650	1	1	56875,00
Dressel 2-4		4	1010	3		4208,00
Gallia		208	32220	24	4	134250,00
G-2	10	12	1400			5833,00
G-3	39	2	180			750,00
G-4	91	4	310			1291,00
Dressel 2-4	31	4	760	2		3166,00
Haltern 70 similis	109	5	460			1916,00
Dressel 9 similis	453	87	18680	9	3	77833,00
Lipari						
Richborough 527	15	1	30			125,00
Germania	30	1	240			1000,00
Tarraconense		22	3260	1		13583,00
Dressel 2-4	71	21	5050	6	1	21041,00
Oberaden 74	23	1	100			416,00
Pascual 1	58	8	1170	3		4875,00
??		3	610	1		2541,00
TOTALES	3828	2386	430910	185	55	1766206

Figura 4.- Tabla de cuantificación de las ánforas de Ost Mauer (Xanten).

Anforas	EVE	Fragmentos	Peso	Asas	Pivotes	Densidad
Africa		175	6900	1	-	1533,00
CV-325	14	50	1	-	-	40,00
ER 11-B	17	1	210	-	-	46,00
Bética		297	22860	3	-	5080,00
Dressel 20		4	1250	4	-	277,00
Dressel 7-11(Maris.)	12	1	120	-	-	26,00
Haltern 70	59	17	1930	9	1	428,00
Haltern 70 (Maris.)	25	2	430	1	-	95,00
Oberaden 83	83	19	3560	3	-	791,00
Campania		286	13610	12	2	3024,00
Dressel 2-4		11	1330	9	-	295,00
Oriental		2	340	1	-	75,00
Dressel 2-4	22	1	60	-	-	13,00
Carrot		5	750	1	1	166,00
Rodia	11	2	130	1	-	28,00
Sur Hispania		111	14940	6	1	3320,00
Dressel 7-11	70	4	530	-	-	117,00
Beltran II-B	21	1	180	-	-	40,00
Lipari				-	-	
Richborough 527	11	1	30	-	-	6,00
Púnico-Ebusitana		3	120	-	-	26,00
Tarraconense		9340	501500	8	56	111444,00
Layetana 1	6	2	350	1	-	77,00
Dressel 2-4	142	32	4980	20	-	1106,00
Dressel 7-11	60	2	840	-	-	186,00
Oberaden 74	27	2	210	-	-	46,00
Pascual 1	2316	381	47680	182	-	10595,00
??		162	7950	2	1	1744,00
TOTALES	2896	10914	632791	0	0	140624,00

Figura 5.- Tabla de cuantificación de las ánforas de Correu Vell (Barcelona).

una de las más elevadas de *Barcino*, posiblemente porque se trataba de un basurero de la ciudad en un principio, sobre todo al encontrarse a pie de murallas y en una salida al mar.

Todas las tipologías presentes en la muestra tienen una cronología coherente, que representaría a la circulación de mercancías del siglo I d.C. Si bien existen ánforas cuya cronología amplia podría ir más allá del siglo II d.C., la falta de envases africanos de principios del siglo II d.C., a excepción de la Tripolitana 1, sugiere que el conjunto no supera los finales del siglo I d.C. También es interesante la aparición de tipologías muy arcaicas que se situarían en el momento fundacional de *Barcino*, por ejemplo las Laietanas 1 y las Púnico-ebusitanas que son posiblemente de antes del cambio de Era.

Al igual que sucedía con la excavación de Ost Mauer, la intervención de Correu Vell ha proporcionado una extraordinaria cantidad de ánforas procedentes de un área de unos 430 m², con una densidad muy elevada (140624 cg/m²). La ubicación de Correu Vell cerca de una de las puertas de acceso a la ciudad, que comunicaba con el posible puerto de *Barcino*, sería la justificación de que se utilizara el lugar como basurero de aquellos residuos sólidos urbanos (Carreras, 1998).

Como se puede observar en la tabla correspondiente, el mayor porcentaje de ánforas es de producción local, o sea ánforas tarraconenses (Layetana 1, Pascual 1, Dressel 2-4, Dressel 7-11, Oberaden 74), dado que *Barcino* era uno de los puertos de salida de las producciones anfóricas de la Layetana, tanto la zona costera como el interior. En relación con las

importaciones, de nuevo los productos de la Bética son predominantes, tanto los de las costas como los del valle del Guadalquivir.

Las salazones del Sur de *Hispania* aparecen transportados en ánforas Dressel 7-11, y Beltran II B, envase este último que se importa a partir del segundo cuarto del siglo I d.C. Por lo tanto, la Beltrán II-B se situaría al final del período estudiado. En el caso de las producciones del Guadalquivir también aparecen Dressel 7-11 de la región de las Marismas (Carreras, 2000), lugar en que también se documenta el envase multiusos Haltern 70. También aparecen Haltern 70 del valle medio y alto del Guadalquivir.

La presencia de Dressel 7-11 y Haltern 70 con pastas cerámicas de la zona de las Marismas también se observa en otros yacimientos catalanes en cronologías augusteas-tiberianas como la vila Can Ventura de l'Oller (inédito), en donde aparecen 2 fragmentos de Dressel 7-11. Aquí de nuevo hay un predominio de envases del Sur de Hispania (Dressel 8, Dressel 9 y Dressel 10) junto con ánforas del valle del Guadalquivir (Lomba do Canho 67, Oberaden 83, Dressel 20 y Haltern 70).

Al igual que sucede con los otros conjuntos, la diversidad y cantidades de ánforas del conjunto de Correu Vell no parece un caso aislado, sino muy al contrario parece representativo de la circulación de ánforas en el NE de la Península Ibérica en época de Augusto-Tiberio. Se puede comparar al conjunto de un relleno de un pozo de *Valentia* de época de Augusto (Albiach *et alii*, 1998) en que tanto las Haltern 70 como las

ánforas de salazones (Dressel 7, Dressel 8, Dressel 7-11, Dressel 12) están ampliamente documentadas.

Por supuesto, la mayor o menor presencia de producciones locales tarraconenses puede alterar la representación de uno u otro tipo, pero si se discriminan los envases locales, los conjuntos de este período en la región NE muestran muchas similitudes. Se debe tener en cuenta que esta zona ya quedaría alejada de cualquier ruta aprovisionamiento militar, y que las producciones locales de aceite (p.e. molas olearias, imitaciones de Dressel 20 tarraconense) y salazones (p.e. imitaciones de Dressel 7-11 locales, piletas de secado) podían completar la demanda interna de dichos productos.

2.- Comparaciones en el consumo de salazones.

Del análisis individualizado de cada uno de los conjuntos anfóricos, ya se observaba que existían una serie de diferencias en el consumo de salazones, y por extensión de los productos béticos en el período que nos ocupa. Estas diferencias obedecen a que las regiones podían o no disponer de los mismos productos localmente, la presencia de las legiones o dificultades en el transporte terrestre. No es sencilla la interpretación de los conjuntos, pero si parece evidente que existían ciertas diferencias.

Aunque no acostumbramos a utilizar porcentajes para comparar conjuntos, las especiales características de las excavaciones presentadas aquí con altísimas densidades de ánforas nos han obligado a emplear proporciones para su comparación. Por otra parte, se ha abstraído del porcentaje las producciones locales tarraconenses del conjunto de Correu Vell (*Barcino*) porque distorsionaban la imagen, puesto que se pretende comparar el consumo de productos y no la producción local.

Así pues, el histograma que aparece a continuación muestra los porcentajes de ánforas béticas y de salazones que se han documentado en cada uno de los conjuntos de Blanco Cela, Ost Mauer y Correu Vell. Quedan patentes las similitudes en porcentajes entre el conjunto de Ost Mauer (Xanten) y el de Blanco Cela (Astorga), si bien la Haltern 70 tiene una mayor presencia en el establecimiento de la *Germania Inferior*.

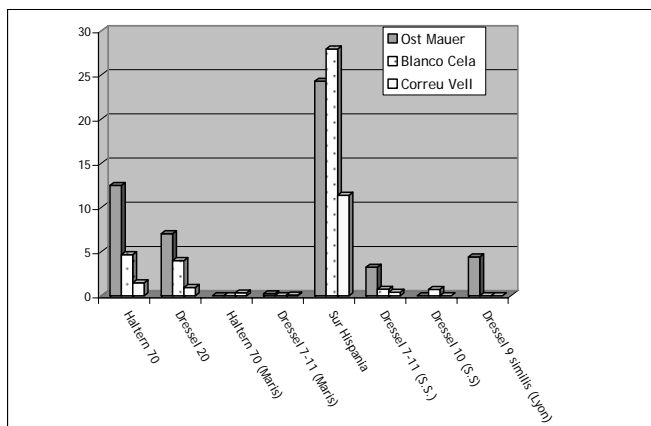


Figura 6.- Comparación de porcentajes de ánforas de Ost Mauer, Blanco Cela y Correu Vell.

Por otra parte, la producción de Dressel 9 *similis* (Lyon) en el valle del Ródano permitió el acceso a unas salazones alternativas para los habitantes del primitivo establecimiento de Xanten, situación que en aquel momento no podía gozar Astorga, y que seguramente también disfrutó *Barcino* bien a través del contenido de las Dressel 7-11 locales u salazones en otros envases. También parece que las ánforas olearias béticas Dressel 20 estaban más encaminadas a centros militares como Astorga o Xanten que a colonias civiles como *Barcino*, a tenor de su representación en esta época.

Parece evidente, a tenor de los datos que el desarrollo de la producción y de la comercialización de salazones y aceites béticos está muy vinculada al aprovisionamiento ejército, tal vez no de la forma sistemática que aparecerá en período posterior sino tal vez relacionado con personas, regiones y campañas concretas. Aún no se dispone de información suficiente como para establecer dichas relaciones, si bien es una posibilidad abierta al estudio.

En lo que respecta a la presencia de envases procedentes de la región de las Marismas, no existen excesivas diferencias entre los conjuntos. Se trata de producciones de Haltern 70 y Dressel 7-11 exportadas en un momento muy concreto (Augusto-Tiberio), que no parecen tener continuidad en el tiempo, y que su presencia es muy residual.

Tal como se indicaba, el conjunto de Ost Mauer se asemeja a los conjuntos anfóricos de cronología augustea-tiberiana de las cuencas del río Ródano y Rhin estudiados por Desbat y Martin-Kilcher (1989) y Desbat y Lemaître (2000). Como en estos estudios no se distinguían ejemplares procedentes de las Marismas ni las producciones de Dressel 9 *similis* (Lyon), se han comparado sólo las producciones de salazones del Sur de *Hispania* (preferentemente Dressel 7-11)

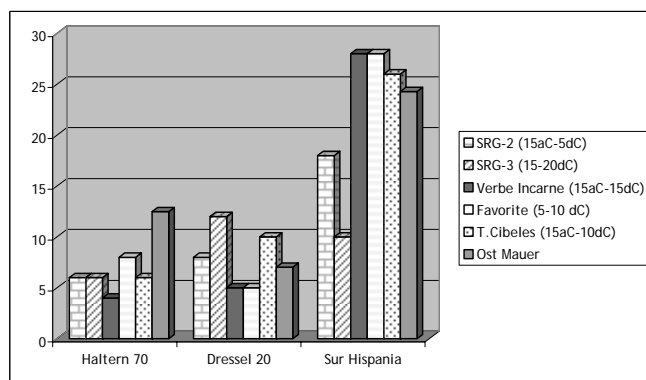


Figura 7.- Comparación de porcentajes de ánforas de Ost Mauer con Sant-Romain-en-Gal (SRG-2 y SRG-3) y Lyon (Verbe Incarne, Favorite, Temple Cibeles).

Como se puede observar en el histograma anterior, el porcentaje de ánforas de salazones del Sur de Hispania documentado en Ost Mauer coincide a grandes rasgos con las concentraciones de tres yacimientos coetáneos de Lyon (Verbe Incarne, Favorite, Temple Cibeles), mientras que aparece una cierta diferencia con respecto a los contextos de Saint-Romain-en-Gal (SRG 2 y 3). En lo que respecta a las canti-

dades de Dressel 20, apenas existen diferencias si bien sus valores son menores a los documentados de ánforas de salazones béticas. Por otra parte, si que se observa una cierta divergencia en la proporción de Haltern 70, que están mucho mejor representada en Ost Mauer que en Lyon o Saint-Romain-en-Gal. Resulta complicado aventurar una explicación a estas diferencias, pero tal vez la circulación de ánforas de la Germania Inferior presenta sus propias características.

3.- Comentarios finales.

La comparación entre los conjuntos anfóricos augustotiberianos de Blanco Cela (Astorga), Ost Mauer (Xanten) y Correu Vell (Barcino) han evidenciado que a pesar de que la circulación de ánforas presenta rasgos comunes en este período, cada región muestra su propia idiosincrasia en importación de envases. Al utilizar métodos cuantitativos en contextos cronológicos bien definidos se puede disponer de una información de calidad que permite distinguir diferencias en la circulación regional y facilitar su interpretación.

En el caso concreto que nos ocupa, cada uno de los conjuntos estudiados representa una región con un tipo de circulación distinta: NO Península Ibérica, NE Península Ibérica y cuenca del río Ródano-Rhin. Seguramente otras zonas adyacentes comparten algunas de las características aquí apuntadas.

A pesar de las diferencias, todos los yacimientos estudiados comparten una misma característica el predominio de las importaciones de salazones del Sur de *Hispania* en este período de finales de época de Augusto (circa 10 aC) y Tiberio con porcentajes que oscilan entre el 27,93% de Blanco Cela (Astorga) al 11,37% de Correu Vell (*Barcino*). Predomina la Dressel 7-11, y más concretamente el tipo Dressel 10.

Tal como apuntaban Desbat y Lemaitre (2000) a partir de los horizontes de la excavación del Templo de Cibeles de Lyon, en el período que va desde el 40 a.C. al 10 d.C., las ánforas de salazones béticas dominaran los mercados pasando de un 6% en el horizonte 1 (circa 40 aC) con presencia de ovoides, a un 20% en el horizonte 2 (40-20 aC) con presencia de ovoides, Dressel 7 y Dressel 9, para alcanzar el máximo de 26% en el horizonte 3 (15 a.C. – 10 d.C.) con presencia de Dressel 7, Dressel 8 y Dressel 9. Sería importante repetir este tipo de estudios en otros yacimientos para ver si se cumple la misma evolución, y en que sentido la presencia de las legiones romanas pudo ser un catalizador de su difusión.

A partir de los últimos Julio-Claudios, otras ánforas olearias y vinarias incrementaran sus producciones y exportaciones

haciendo que el porcentaje de ánforas de salazones disminuya en los conjuntos, a pesar de que las densidades absolutas parecen mantenerse. Aún nos faltan más estudios cuantificados y por horizontes cronológicos para entender todos los cambios que se produjeron en la exportación y distribución de las salazones béticas, que seguramente tiene una dimensión socio-política en el ascenso de algunas familias gaditanas a altos cargos de la administración imperial.

Bibliografía:

- ALBIACH, R. *ET ALII* (1998): “La cerámica de época de Augusto procedente del relleno de un pozo de Valentia (Hispania Tarraconenses)”, *SFECAG Actes d’Istres*, 139-166).
- CARRERAS, C. (1998): “Els abocadors en el món romà: el cas de *Londinium i Barcino*”, *Pyrenae* 29, 147-160.
- CARRERAS, C. (2000): “Producción de Haltern 70 y Dressel 7-11 en el *lacus Ligustinus* (Las Marismas, Bajo Guadalquivir)”, *Congreso Internacional Ex Baetica amphorae* vol. I. Sevilla-Ecija, 17-20 Diciembre 1998, 419-426.
- CARRERAS, C. (2001): “Ánforas de la Campa Torres (Campañas 1985-1997)”, J.L.Maya y F.Cuesta (eds.) *El castro de la Campa Torres. Período prerromano*, Gijón, 389-392.
- CARRERAS, C. *ET ALII*(2004): *Culip VIII i les àmfors Haltern 70*. Girona.
- DESBAT, A.; MARTIN-KILCHER, S. (1989): “Les amphores sur l’axe Rhône-Rhin à l’époque d’Auguste”, *Amphores romaines et histoire économique. Dix ans de recherche*. Siena-1986, CEFR 114, 339-365.
- DESBAT, A.; DANGREAU, B. (1997): “La production d’amphores à Lyon”, *Gallia* 54, 1-17.
- DESBAT, A.; LEMAITRE, S. (2000): “Les premières importations d’amphores de Bétique à Lyon”, *Congreso Internacional Ex Baetica amphorae* vol. I. Sevilla-Ecija, 17-20 Diciembre 1998, 793-815.
- GONZALEZ FERNÁNDEZ, M^a L. (1996): “Consideraciones sobre el origen militar de Asturica Augusta”, C.Fernández Ochoa (coord.), *Los finisterres atlánticos en la antigüedad*, Gijón, 85-90.
- MARTIN-KILCHER, S. (1987): *Die Römischen Amphoren aus Augst und Kaiseaugst*. Berna.
- MORAIS, R. (2004): “Braccara Augusta: um pequeno Testaccio de ánforas Haltern 70 – Considerações e problemáticas de estudo”, *Figlinae Baeticae. Talleres alfareros y producciones cerámicas en la Bética romana (s.II a.C. – VII d.C.)*, Cádiz-2003, BAR Int.Ser. Oxford.
- ZIELING, N. (2001): “Konstruktionstypen vorcoloniazeitlicher Gebäude auf dem Areal der Colonia Ulpia Trajana”, *Xantener Berichte* Bd. 9, 27-36.